



Kompletterande Produkter

avancerade lansetter för provtagning*



Tekniska specifikationer

Avsedd användning

MenaLancets är sterila medicintekniska produkter för engångsbruk avsedda att användas med en blodprovstagare av lekmannaanvändare för provtagning av kapillärblod.

Utgångsdatum

5 år från steriliseringsdatum. Lansetten förblir steril tills skyddskåpan tas bort.

Produktbeskrivning

Lansetterna består av följande delar:

- nål (lansett) av rostfritt stål, för medicinskt bruk
- lansettkropp
- skyddskåpa

SKYDDSKÅPA



LANSETTKROPP

Ytterligare egenskaper

- Innehåller inte naturlig latex
- Innehåller inte PVC
- Innehåller inte ftalater
- Innehåller inte hensen



RREFERENSER

1. Kocher S, Tshiananga JK, Koubek R. Comparison of lancing devices for self-monitoring of blood glucose regarding lancing pain. J Diabetes Sci Technol. 2009 Sep 1;3(5):1136-43. doi: 10.1177/19322968090300517. PMID: 20144427; PMCID: PMC2769891.

2. Data on file - List of lancing devices work with Glucoject Lancet PLUS personal lancets type 560 manufactured by HTL - Strefa

*Sterila medicintekniska produkter för engångsbruk avsedda att användas med en blodprovstagare av lekman för provtagning av kapillärblod

MenaLancet®

A YbUUbWh

MenaLancet® är en lansett avsedd för patienters egenprovtagning och som passar till de flesta patientprovtagarna på den svenska marknaden.



Artikelnr	Produktnamn	Innehåll
42124	A YbUUbWh	Lansetter 200 st

Specifikationer:	
Innehåll:	Sterila engångslansetter, 30G, förpackningen innehåller 200 st.
Beståndsdelar	Enheten består av följande komponenter: stål nål, lansettkropp med skyddskåpa. Lancetten förblir steril tills skydds-/säkerhetslocket som täcker lansetten tas bort.
Generella mått	Längd: 32,3mm, Bredd: 9,25 mm, Djup: 6,45 mm
Sterilisering	Gammastrålning
Förvaringstemperatur:	Förvaras i rena och torra lokaler mellan 5°C - 40°C.
Luftfuktighetsområde för drift/förvaring:	Luftfuktighet upp till 85 %
Hållbarhet	Se utgångsdatum på förpackningen.
Avsedd användning:	För egenvård, ej avsedd för bruk inom sjukvården. MenaLancet är avsedd att användas av vuxna och barn för att samla in kapillärblod för självkontroll av glukos med universella typer av blodprovstagare.
CE Märkning	Klass IIa

Glucoject[®]

Dual PLUS



**5 justerings
nivåer**

1-2
minimum
djup

3
medium
djup

4-5
maximum
djup



provtagnings-topp för AST

(för provtagning på alternativa Stickställen)



**säker
utskjutning
av lansetten**



* Sterila medicintekniska produkter för engångsbruk som är avsedda att användas med en blodprovstagare av lekmän för kapillärblodprover

Glucoject® Dual PLUS



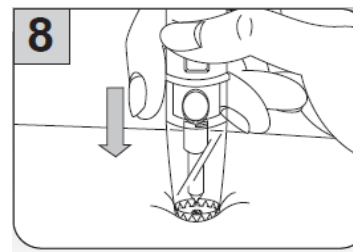
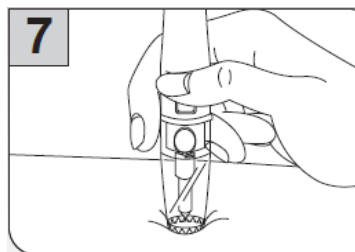
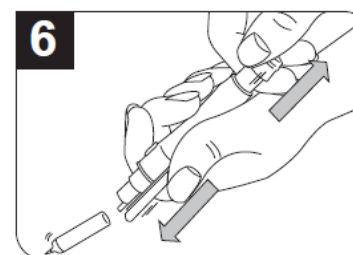
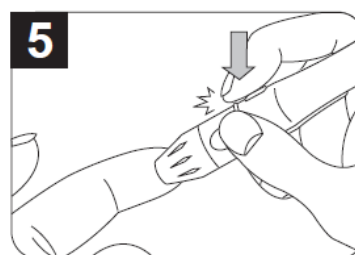
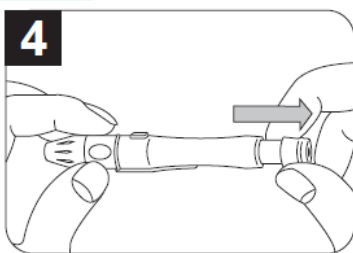
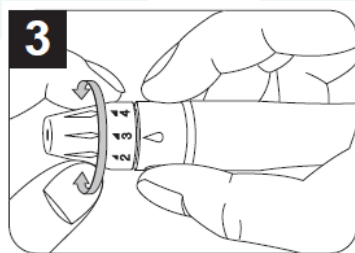
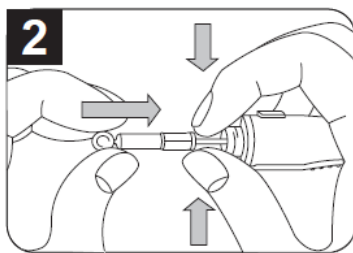
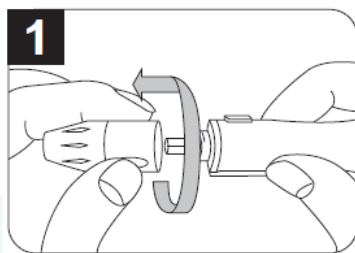
Artikelnr	Produktnamn	Innehåll
45450	GlucoJect Dual Plus ®	Provtagare 1 st

Specifikationer:	
Innehåll:	Icke steril provtagare för flergångsbruk.
Beståndsdelar	Enheten består av följande komponenter: Provtagare samt adapter för alternativa stickställen (AST)
Kompatibilitet;	Med de flesta lansetter på marknaden av universell typ
Sterilisering	Det är en icke-steril produkt, för flergångsbruk. Endast lansetten byts.
Förvaringstemperatur:	Produkterna skall förvaras i rumstemperatur. Skyddade för fukt/sol
Rengöring:	Se produktens instruktioner.
Hållbarhet	Se utgångsdatum på förpackningen.
Avsedd användning:	Glucoject® Dual PLUS blodprovstagare är avsedd att användas av patienter, för enskilt bruk, med universella typer av lansetter. Ej avsedd för användning inom professionell sjukvård.
CE Märkning	Klass IIa

* Sterila medicintekniska produkter för engångsbruk som är avsedda att användas med en blodprovstagare av lekmän för kapillärblodprover

Glucoject® Dual PLUS

BRUKSANVISNING för Glucoject® Dual PLUS



1. Skruva av provtagarens spets genom att vrida den moturs.

2. Sätt in en ny steril lansett längst ned på lansethållaren och tryck in den helt.

3. Ställ in lämpligt stickdjup genom att vrida spetsen. 1-2 för mjuk eller tunn hud, 3 för vanlig hud, 4-5 för tjock eller förhårdnad hud.

4. Dra ut glidhyslan för att låsa provtagaren.

5. Håll provtagaren stadigt mot fingret och tryck på avtryckningsknappen.

6. Tryck lansettejektorn framåt med tummen samtidigt som du drar ut glidhyslan för kassering av den använda lansetten.

ALTERNATIVT STICKSTÄLLE (AST)

7. Placera provtagaren på huden på valt stickområde. Tryck ned och håll i några sekunder, tryck sedan på avtryckningsknappen för att ta ett blodprov.

8. Kontrollera genom det genomskinliga locket tills tillräcklig mängd blod erhålls. Om det inte finns tillräckligt mycket blod, massera området försiktigt tills tillräcklig mängd blod samlas.

9. Man kan testa blodsockervärdet på blod från fingertoppen, handflatan och underarmen. Hur som helst kan resultat från andra stickställen än ditt finger avvika från mätningen från fingertoppen. Rådfråga din läkare eller vårdgivare innan du testar blodet från handflatan eller underarmen.

Varning:

- Får ALDRIG användas på mer än en person.
- Använd en ny lansett till varje stick och lämna inte kvar lansetten på anordningen.

ANVÄNDNING AV Glucoject® Dual PLUS

Tvätta händerna eller det alternativa stickstället med varmt vatten och tvål. Torka ordentligt före provtagning. Läs beskrivningarna nedan och se tillhörande bilder så att du förstår hur man använder Glucoject® Dual PLUS.